

酒田市沖で洋上風力発電を 導入した際の景観イメージ

令和 8 年 3 月

酒田市地域創生部商工港湾課

画像の転載、複製、改変等は禁止します



目的

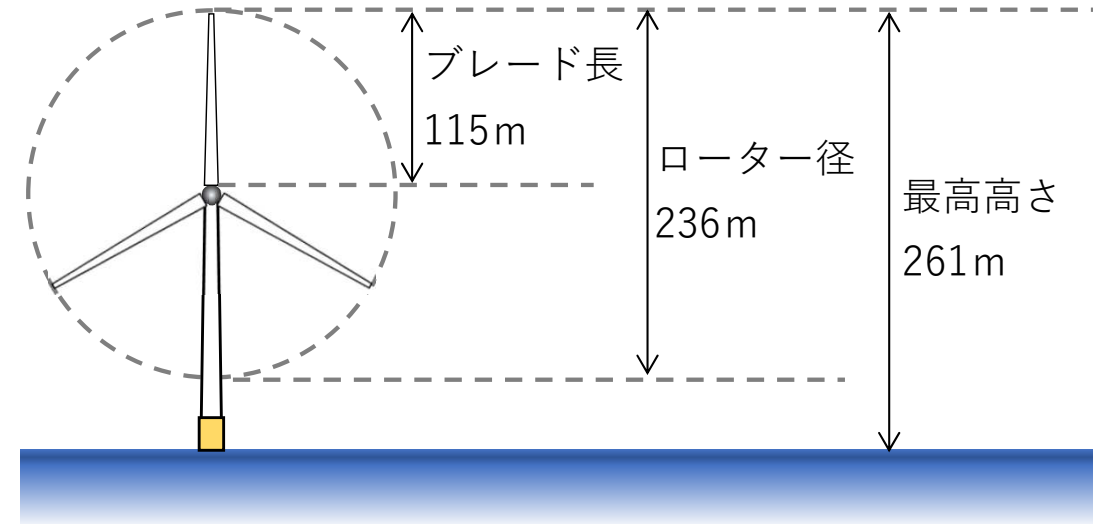
酒田市沖で検討されている洋上風力発電事業が実現した場合の景観への影響を、より具体的にイメージできるように、一定の条件に基づいて風車を配置した仮想的な景観イメージ（フォトモンタージュ）を作製しました。

注意事項

- ① 酒田市沖については、再エネ海域利用法に基づく有望区域に選定されるにあたり、想定海域が示されています。ただし、想定海域には、庄内空港や酒田港の航路による影響は考慮されていません。
- ② 実際の風車の仕様や配置計画は、開発事業者が法定協議会の意見とりまとめや風況・水深・海底地形・地質などを考慮して決定します。
- ③ 酒田市が作成した景観イメージは、上記の諸条件を考慮せずに機械的に作成した架空のもので、仮に事業化された場合の景観とは異なります。
- ④ 酒田市沖での洋上風力発電事業は、再エネ海域利用法に基づく有望区域の段階であり、事業化が確定したものではありません。

前提条件

- ・ 風車の単機出力は、他海域事業での採用例を参考に、15MW機としました。想定した風車の大きさは、以下の通りです。

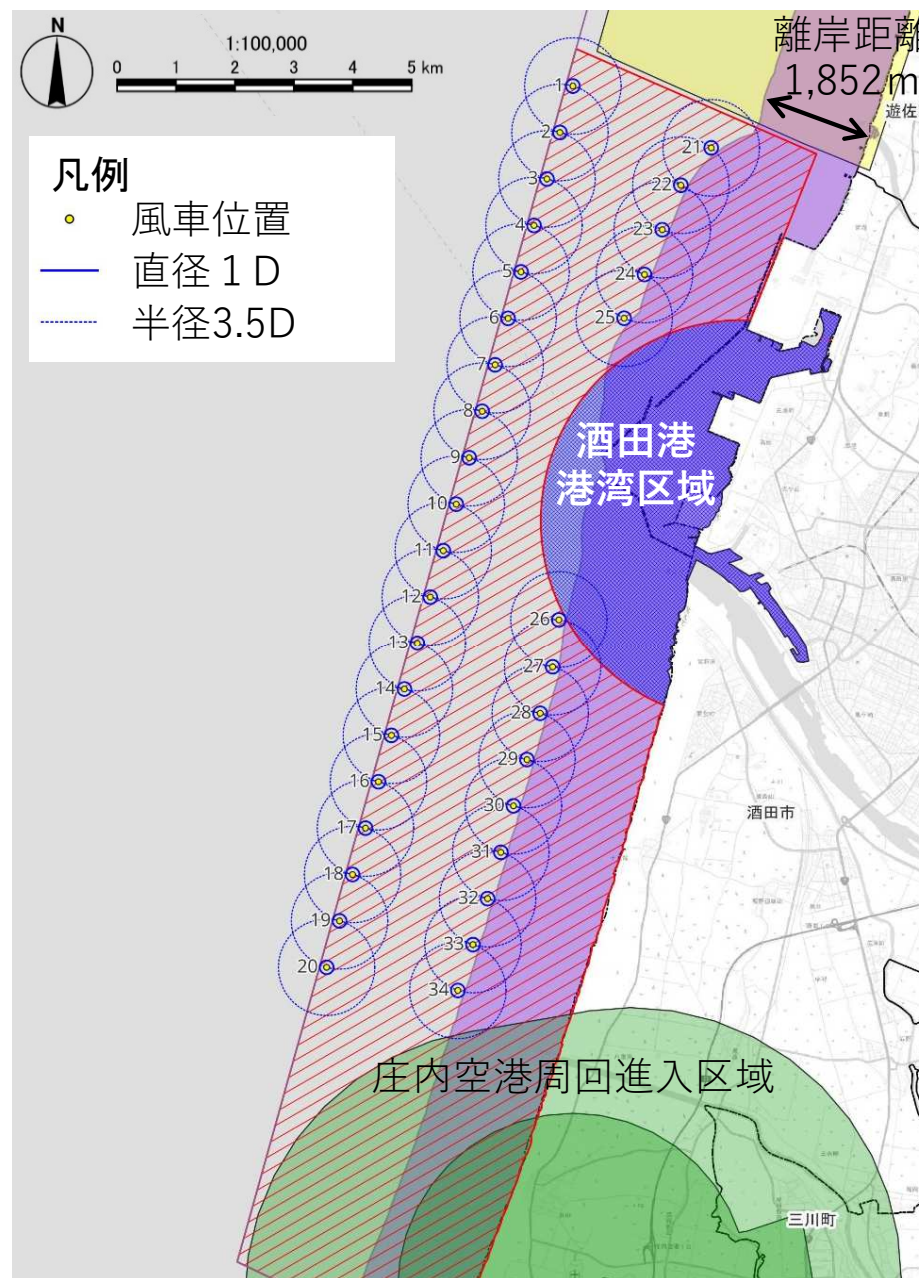


- ・ 酒田市沖の発電設備出力は、系統確保容量（504MW）を参考に、510MW（15MW/基×34基）としました。
- ・ 風車の基礎形式は、水深や海底地質を参考に、モノパイル式としました。

基本的な考え方

- ・ 酒田市沖の卓越風が西向きのため、風車は南北方向に並べ、東西方向は2列で配置しました。
- ・ 南北方向の風車配置間隔は、NEDO「着床式洋上風力発電導入ガイドブック」の概略検討の目安（3D※）や、酒田市沖の海域、系統確保容量（50.4万kW）を参考にして、3.5D※としました。
※ D：ローター直径（236 m）
- ・ 海岸線から風車までの離隔距離は、遊佐町沖の事例を参考に1852m（1海里）としました。
- ・ 想定海域の南側に庄内空港の周回進入区域があるため、風車は北側から順に配置しました。

風車の配置想定



撮影地点の選定方法

（1）酒田市の眺望点より

酒田市景観条例に基づく眺望点（7地点9か所）のうち、酒田市沖洋上風力発電に係る風車が視認される可能性がある3地点を選定しました。なお、眺海の森は、アイアイひらたと同様の景観となると想定したため除外しました。

- ① 日和山公園 展望台
- ② アイアイひらた 敷地内
- ③ 飛島 鼻戸崎展望台付近

（2）その他

観光施設への入込者数や海岸付近の居住状況を考慮し、次の3地点を選定しました。

- ④ 宮海海水浴場
- ⑤ 高見台2丁目付近
- ⑥ SAKATANTO付近

撮影地点



凡例

● 撮影地点



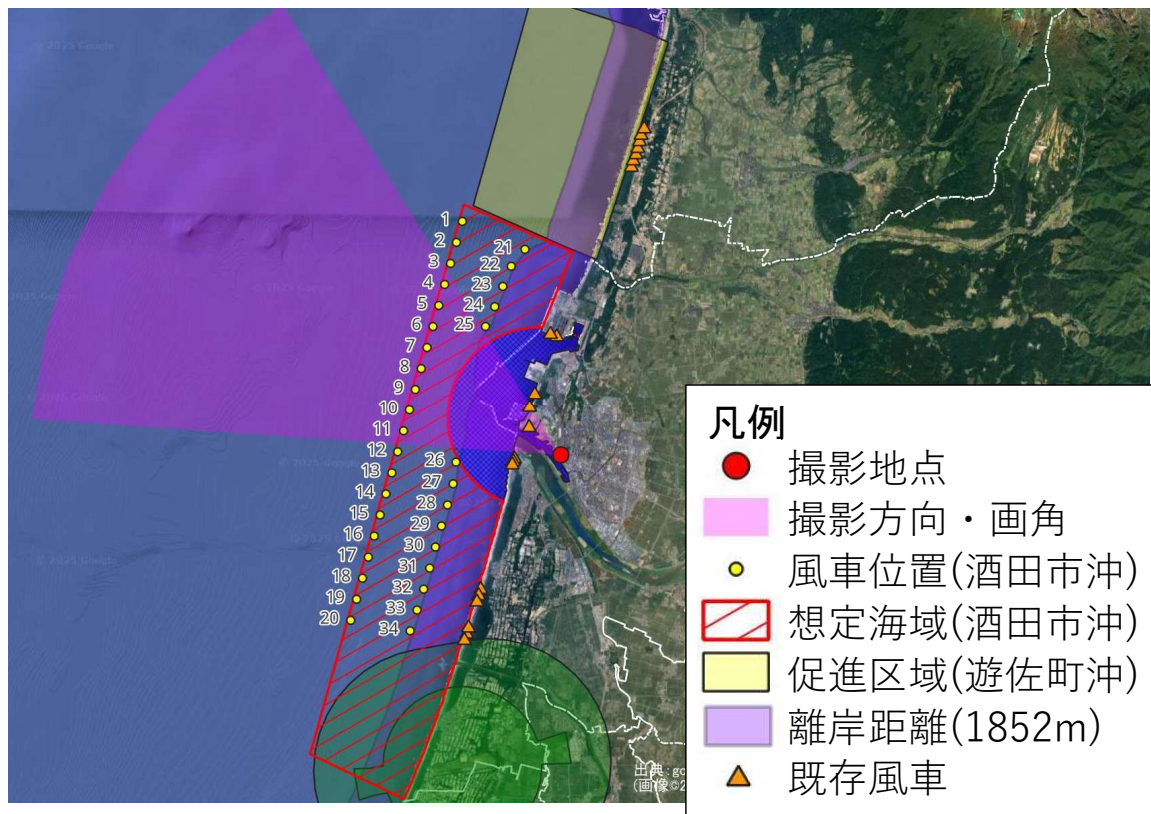
撮影地点の概要

- ・所在地 酒田市南新町1丁目
- ・海（汀線）までの距離 約1.8km
- ・風車までの距離 約4.0km（No10風車）

特記事項

- ・本地点は酒田市景観条例に基づく眺望点より選定しました。なお、眺望点ガイドブックの写真が夕景のため、今回の撮影も夕景としました。
- ・撮影写真には既存の陸上風車が写っています。洋上風力発電の風車の位置については、透過図等をご参照ください。

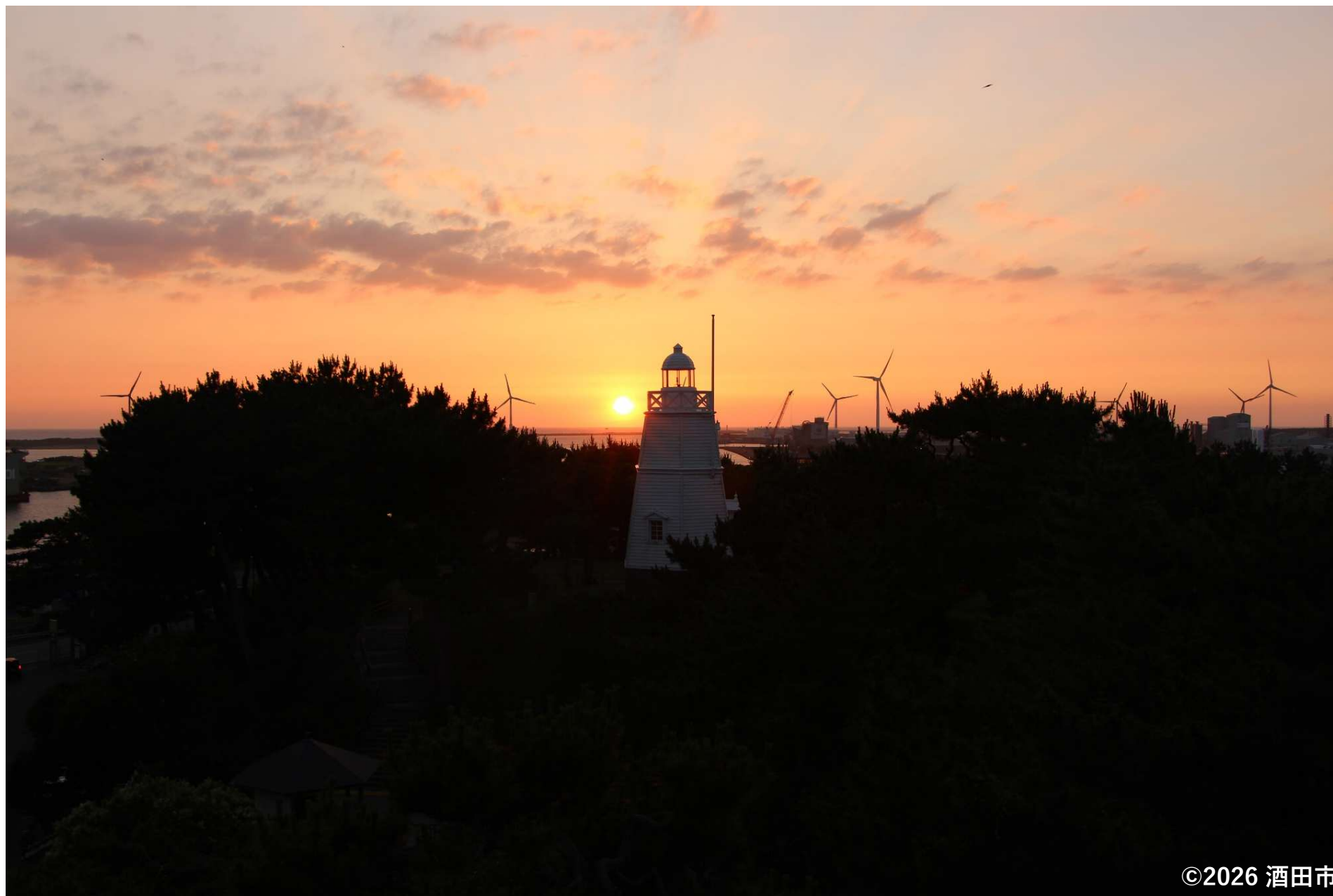
撮影地点・撮影方向



透過図



景観予想図



©2026 酒田市

本景観イメージは、風車を機械的に配置した架空のものであるため、仮に事業化された場合の景観とは異なります。



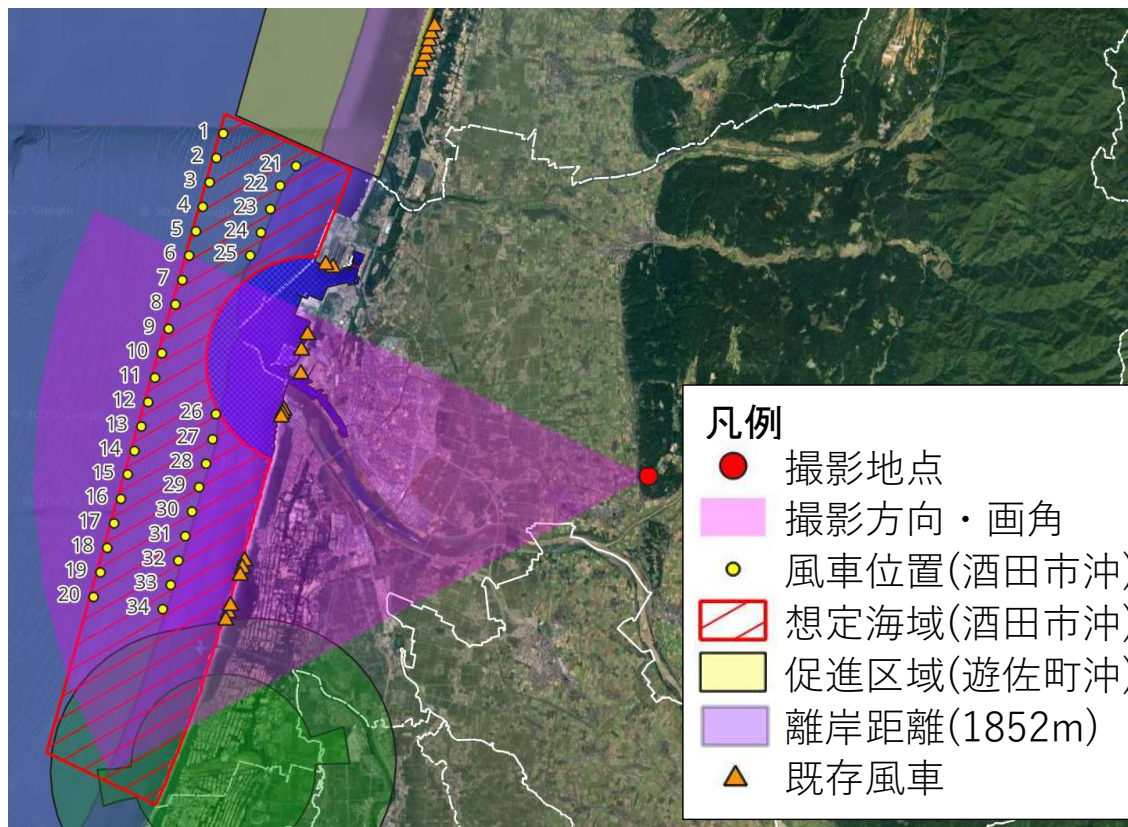
撮影地点の概要

- ・所在地 酒田市山楯字南山32-4
- ・海（汀線）までの距離 約 12.0km
- ・風車までの距離 約 14.3km（No26風車）

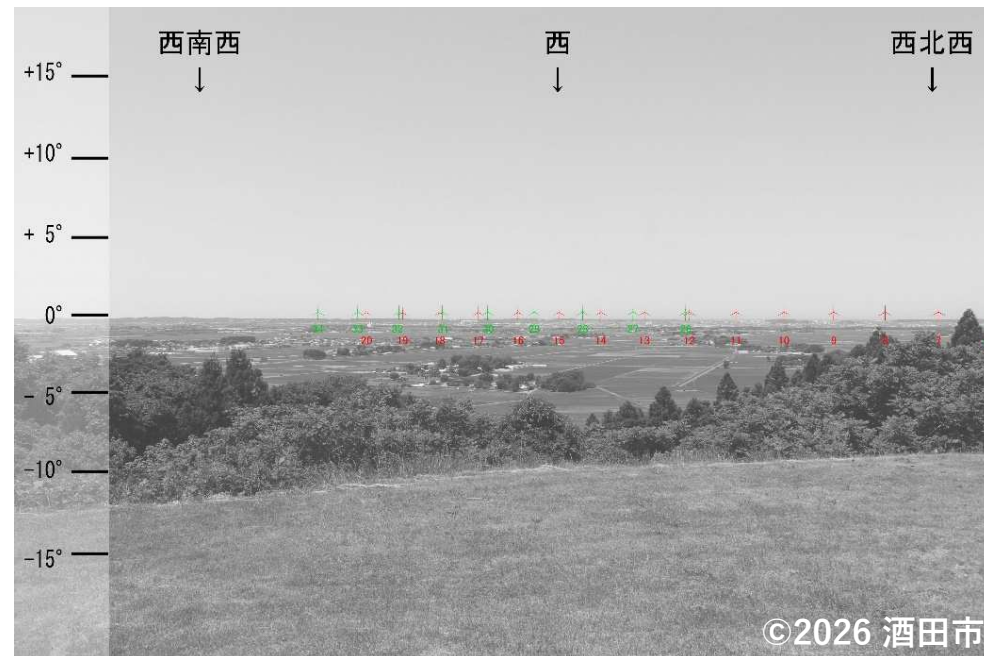
特記事項

- ・ 本地点は酒田市景観条例に基づく眺望点より選定しました。
- ・ 撮影写真には既存の陸上風車が写っています。洋上風力発電の風車の位置については、透過図等をご参照ください。

撮影地点・撮影方向



透過図



景観予想図



©2026 酒田市

本景観イメージは、風車を機械的に配置した架空のもので、仮に事業化された場合の景観とは異なります。



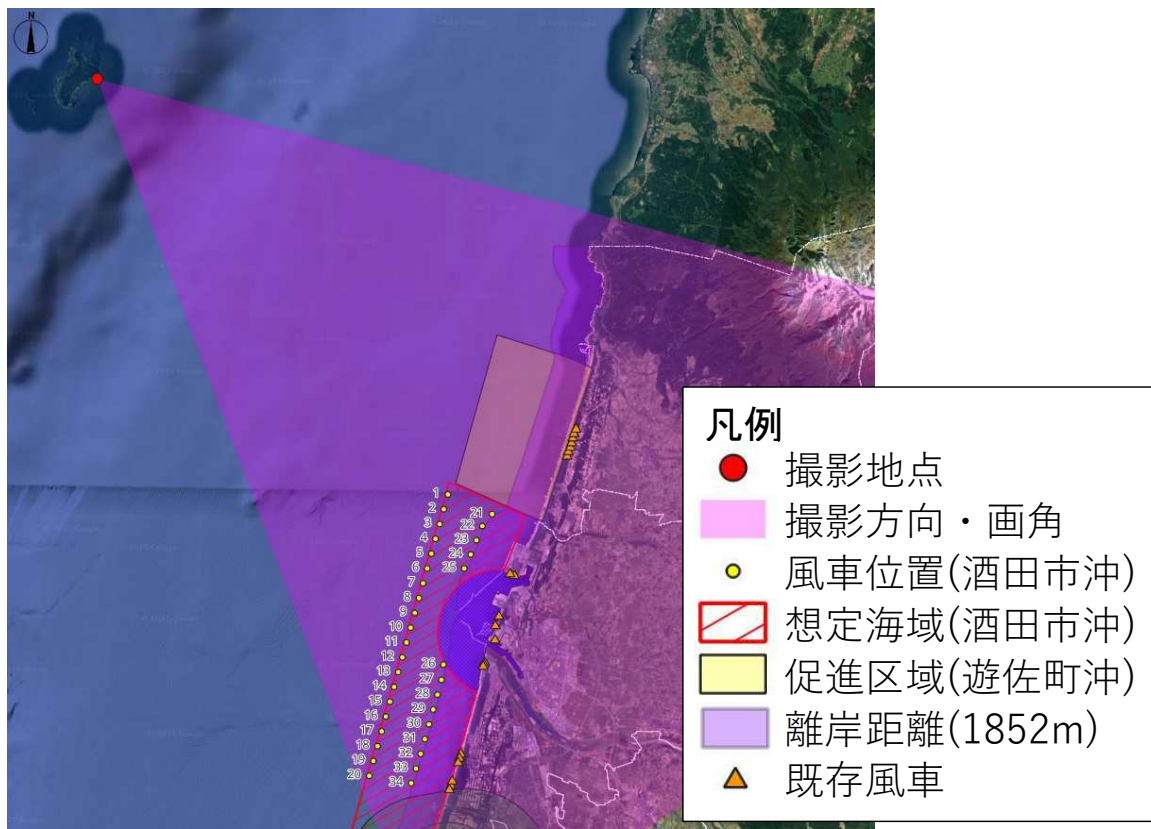
撮影地点の概要

- ・所在地 酒田市飛島中村甲
- ・海（汀線）までの距離 ー
- ・風車までの距離 約 29.0km（No1風車）

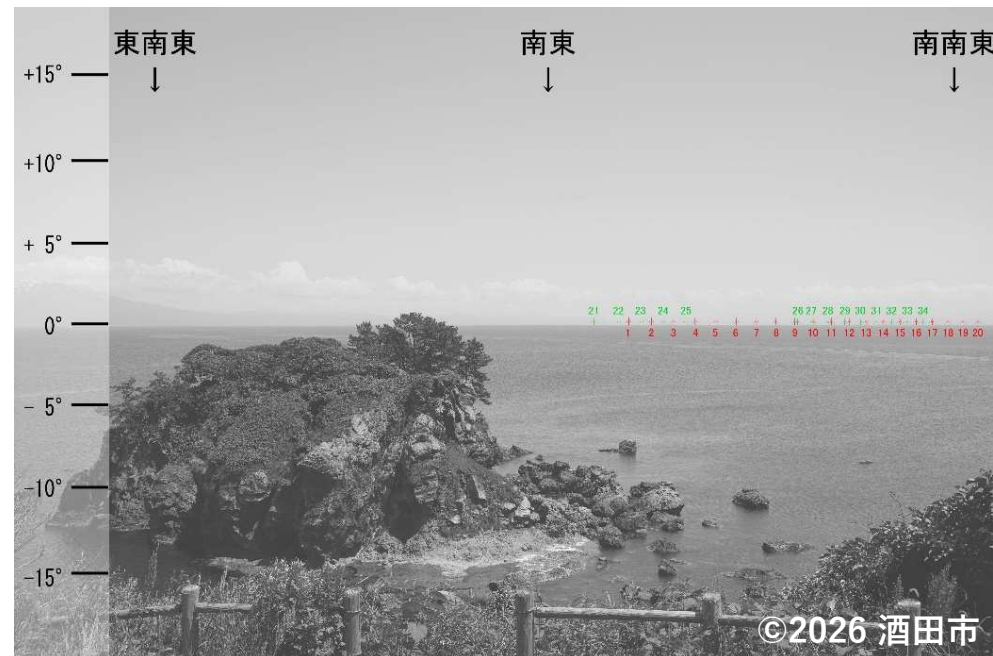
特記事項

- ・ 本地点は酒田市景観条例に基づく眺望点より選定しました。
- ・ 撮影画角には遊佐町沖の促進区域が含まれますが、遊佐町沖の風車は、現時点で設置されていないため、考慮していません。

撮影地点・撮影方向



透過図



景観予想図



©2026 酒田市

本景観イメージは、風車を機械的に配置した架空のもので、仮に事業化された場合の景観とは異なります。



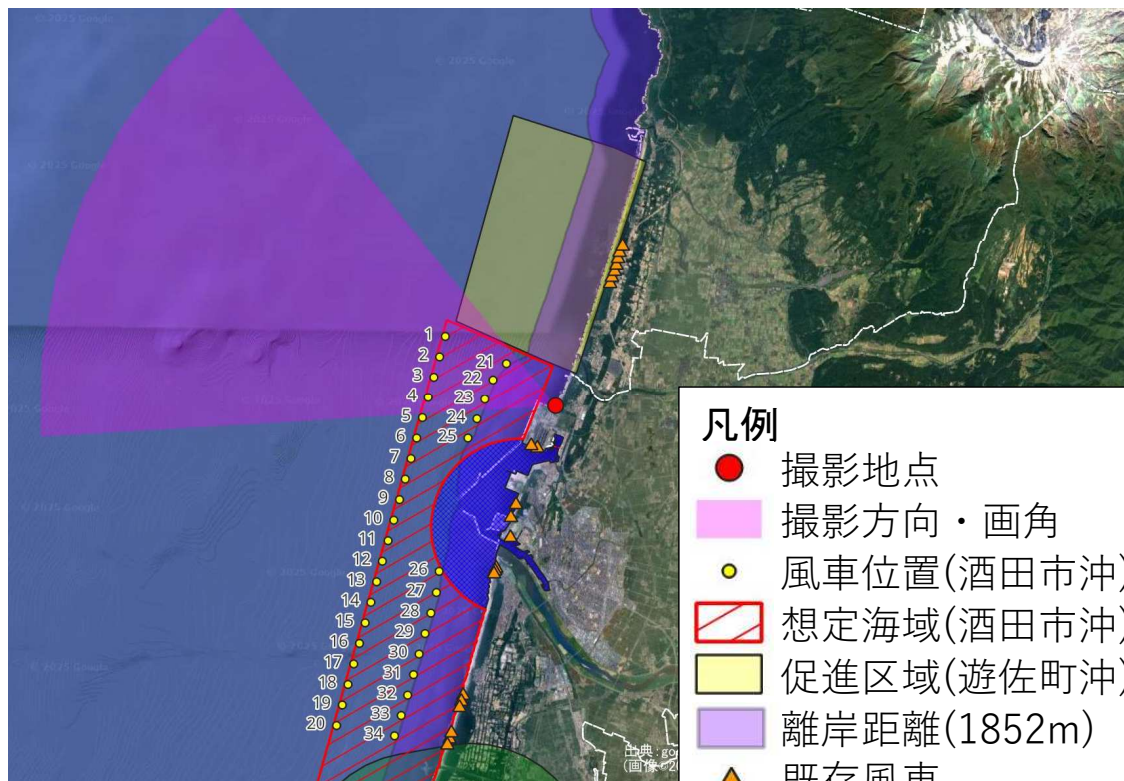
撮影地点の概要

- ・所在地 酒田市宮海地先
- ・海（汀線）までの距離 約 50m
- ・風車までの距離 約 2.7km (No21風車)

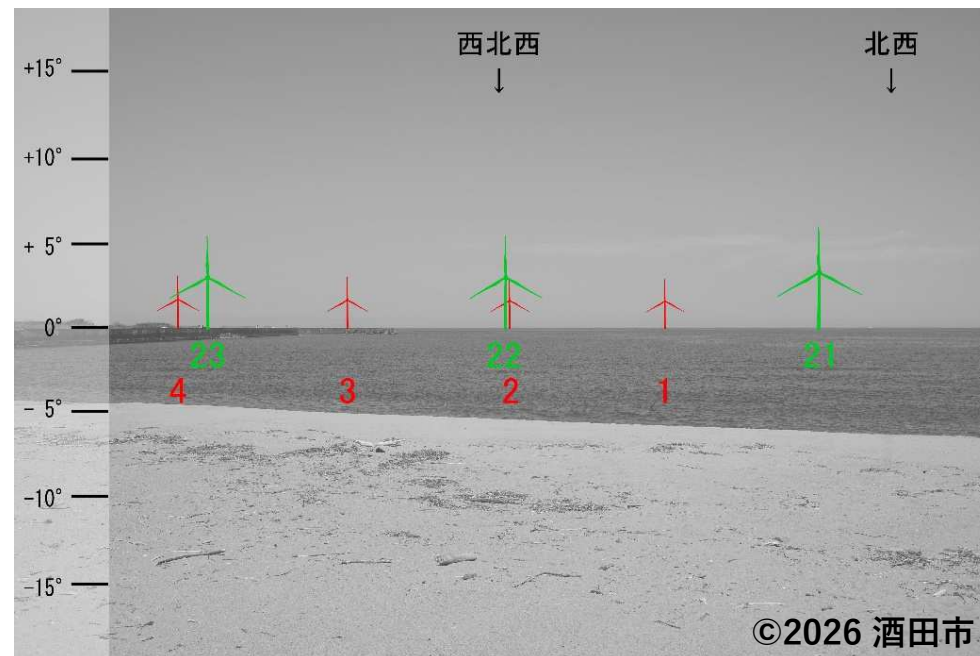
特記事項

- ・ 宮海海水浴場は、海岸沿いの重要な観光資源のひとつであることから、撮影地点に選定しました。
- ・ 撮影画角には遊佐町沖の促進区域が含まれますが、遊佐町沖の風車は、現時点で設置されていないため、考慮していません。

撮影地点・撮影方向



透過図



景観予想図



©2026 酒田市

本景観イメージは、風車を機械的に配置した架空のものであるため、仮に事業化された場合の景観とは異なります。



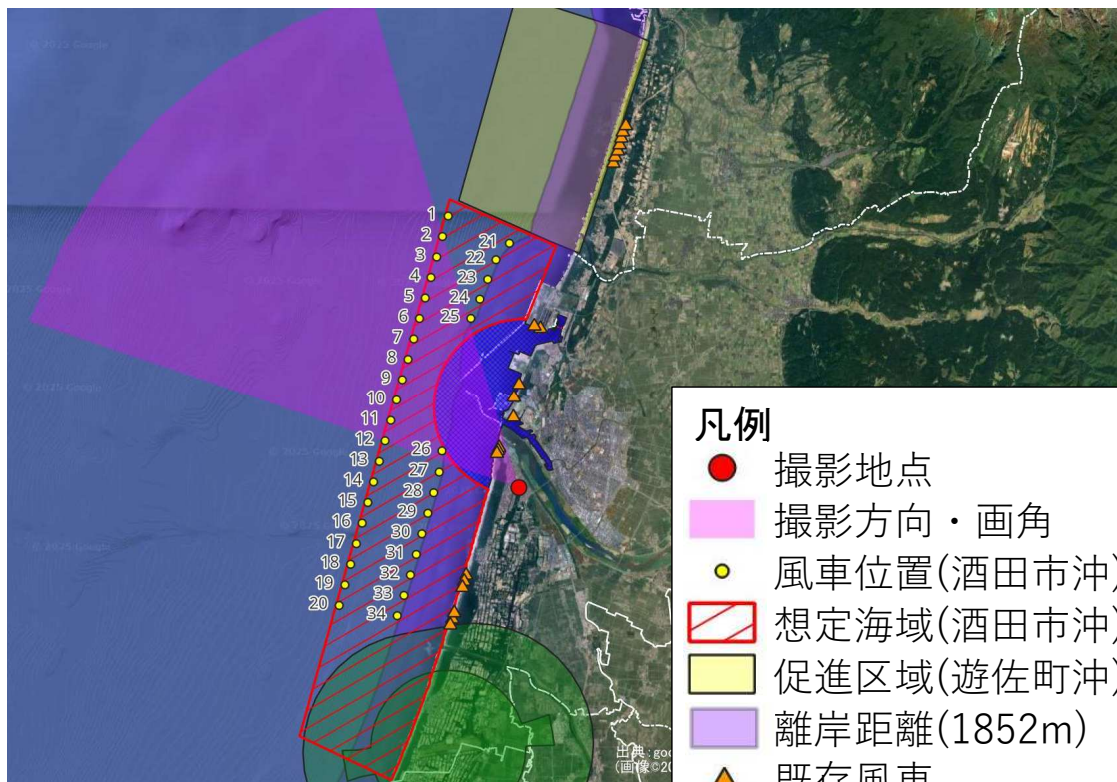
撮影地点の概要

- ・所在地 酒田市高見台2丁目
- ・海（汀線）までの距離 約 1.1km
- ・風車までの距離 約 3.3km（No26風車）

特記事項

- ・酒田市景観条例に基づく眺望点には、最上川以南地区から海を望む眺望は含まれていません。そのため、最上川以南地区の居住者に身近で、かつ風車を視認できる地点を選定しました。
- ・撮影写真には既存の陸上風車が写っています。洋上風力発電の風車の位置については、透過図等をご参照ください。

撮影地点・撮影方向



透過図



景観予想図



©2026 酒田市

本景観イメージは、風車を機械的に配置した架空のもので、仮に事業化された場合の景観とは異なります。



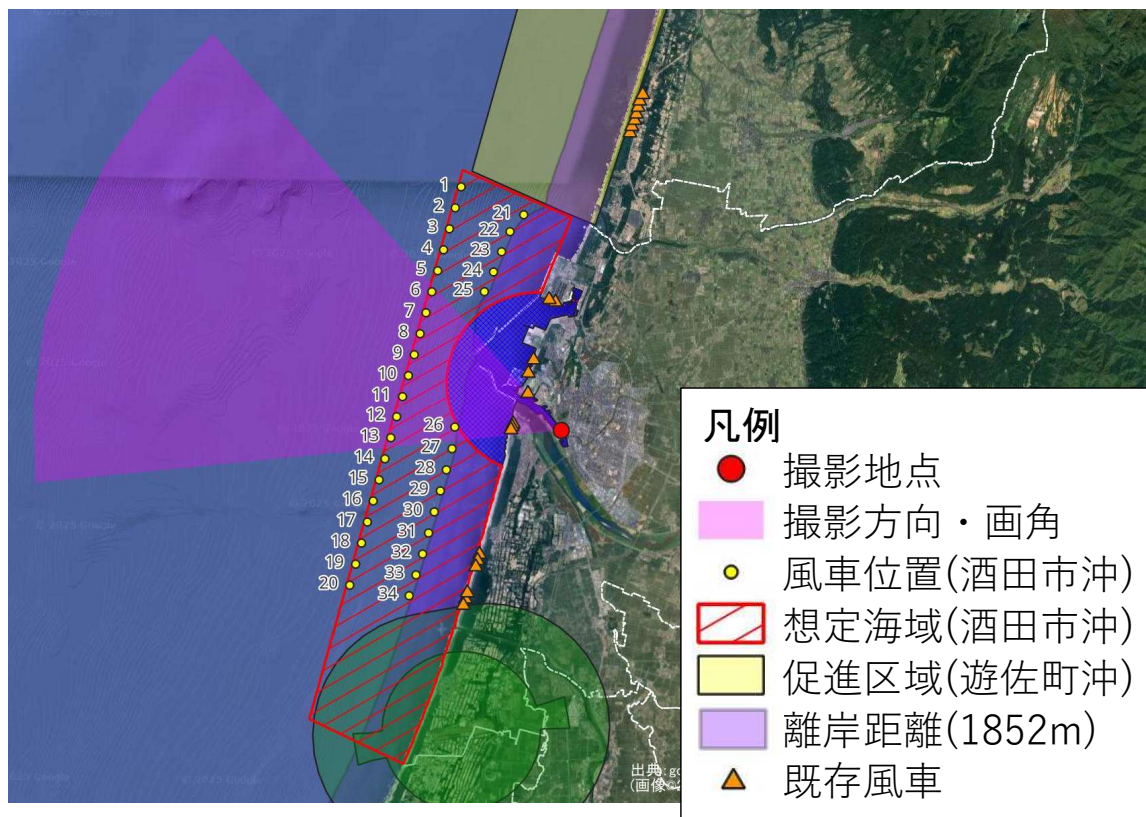
撮影地点の概要

- ・所在地 酒田市船場町二丁目 5 -15
- ・海（汀線）までの距離 約 2.0km
- ・風車までの距離 約 4.0km（No26風車）

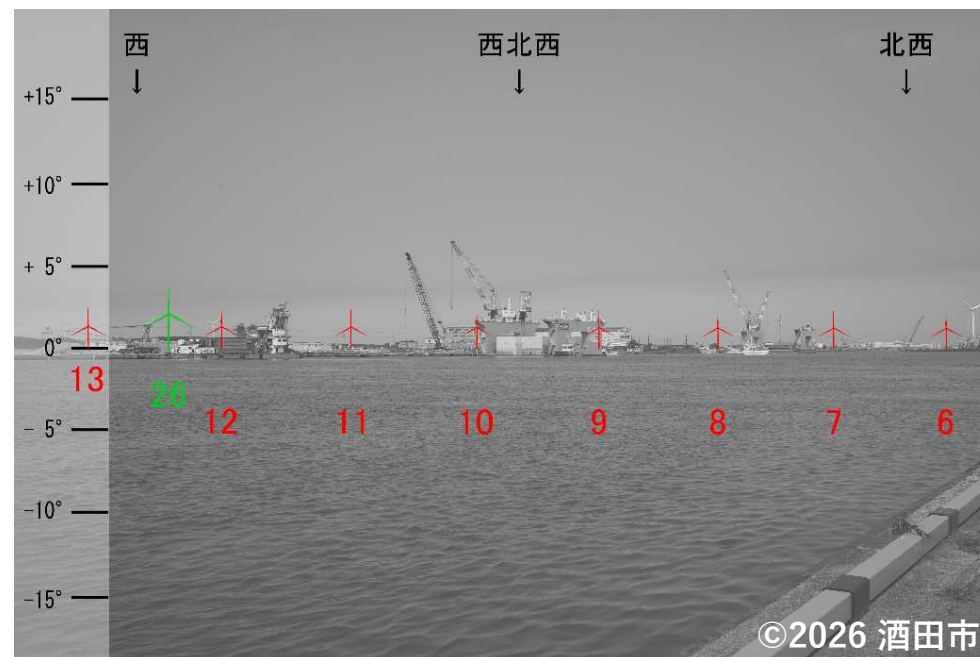
特記事項

- ・酒田市の観光施設入込者数の上位5施設のうち、3施設が「みなとオアシス酒田」に所在していることから、構成施設のひとつであるSAKATANTOの海側の親水空間を選定しました。
- ・撮影写真には既存の陸上風車が写っています。洋上風力発電の風車の位置については、透過図等をご参照ください。

撮影地点・撮影方向



透過図



景観予想図



©2026 酒田市

本景観イメージは、風車を機械的に配置した架空のものであるため、仮に事業化された場合の景観とは異なります。

